



اطلاعات بیمار

Topiramate Actavis

برای درمان بیماری صرع

اطلاعات مهم!

- مشکلات چشمی، مخصوصاً گلوکوم
- مشکلات رشد
- و یا اگر شما در یک رژیم غذایی با چربی بالا هستید (رژیم کتوژنیک)
- قرصهای روکشدار Topiramate Actavis 50 میلیگرمی، 100 میلیگرمی و 200 میلیگرمی حاوی لسیپتین (روغن سویا) هستند. اگر به بادامزمینی یا سویا حساسیت دارید، از این دارو استفاده نکنید.
- در صورت ابتلا به موارد زیر، قبل از استفاده از Topiramate Actavis با پزشکتان تماس بگیرید:
- مشکلات ریوی، مخصوصاً سنگ کلیه یا انجام دیالیز کلیوی
- اختلال در خون یا مایعات بدن (اسیدوز متابولیک)
- مشکلات کبدی
- مشکلات وزن



چگونگی استفاده از Topiramate Actavis

همیشه از Topiramate Actavis همانطور که پزشکتان تجویز کرده است، استفاده کنید. اگر مطمئن نیستید، باید در داروخانه از پزشک یا کارکنان آن مشاوره بگیرید. درمان معمولاً با یک دوز پایین شروع میشود که بعداً به تدریج افزایش پیدا میکند. ممکن است یافتن دوز مناسب شما مدت زمان کوتاهی به طول انجامد. قرصهای Topiramate Actavis را باید به طور کامل مصرف کرد. هرگز قسمتی از یک قرص را مصرف نکنید. از جویدن قرصها خودداری کنید زیرا مزه تلخی دارند. میتوانید قرصها را قبل، در حین یا بعد از وعده غذایی مصرف کنید. در زمان استفاده از Topiramate Actavis برای جلوگیری از شکلگیری سنگ کلیه، در طی روز مقدار زیادی مایعات بنوشید.

اگر مصرف دارو را فراموش کنم، چه کاری باید انجام دهم؟

برای جبران دوز فراموش شده، قرصهای اضافی مصرف نکنید. اگر مصرف داروی خود را فراموش کردهاید، از پزشکتان درباره چگونگی از سرگیری آن مشورت کنید. لازم است که مدت زمان طولانی از دوز آخرتان سپری شده باشد.



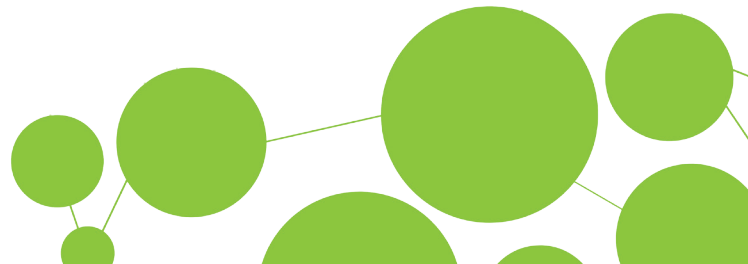
درمان چه مدت باید ادامه پیدا کند؟

پزشکتان همراه با شما تصمیم خواهد گرفت که درمانتان تا چه مدت ادامه پیدا کند. متوقف نکردن درمان بدون تماس با پزشک از اهمیت بسزایی برخوردار است. توقف ناگهانی درمان با Topiramate Actavis ممکن است به ریسک افزایش تعداد تشنجهای بیانجامد. اگر، به هر دلیلی، درمانتان متوقف شده، دوز را باید مطابق با نسخهای که از پزشکتان دریافت کردهاید، به تدریج کاهش دهید.

اگر بیش از حد Topiramate Actavis مصرف کنم، چه کاری باید انجام دهم؟

بلافاصله مشورت پزشکی بگیرید. بسته دارو را همراه خود ببرید.

ممکن است در زمان ایستادن و راه رفتن احساس خوابلودگی یا خستگی کنید یا حرکات یا مشکلات غیر عادی در بدنتان احساس کنید، و به دلیل پایین بودن فشار خون یا ضربان غیر عادی قلب یا تشنج احساس گیجی کنید.





اطلاعات بیمار

Topiramate Actavis

برای درمان بیماری صرع

میتوانم مشروبات الکلی مصرف کنم؟

باید در رابطه با مصرف الکل محتاط باشید، زیرا ممکن است نوشیدن الکل تأثیرات Topiramate Actavis را تحت تأثیر قرار دهد. با پزشکتان صحبت کنید.

بارداری و شیردهی

اگر باردار هستید یا در دوران شیردهی هستید، فکر میکنید باردار هستید یا برنامه‌ریزی کرده‌اید که باردار شوید، قبل از استفاده از این دارو با پزشک یا کارکنان داروخانه مشورت کنید. پزشکتان تصمیم خواهد گرفت که آیا میتوانید Topiramate Actavis مصرف کنید یا خیر. مانند سایر داروهای ضد صرع، اگر از Topiramate Actavis در طی دوران بارداری استفاده کنید، خطر آسیب رساندن به کودک متولد نشده وجود دارد. مطمئن شوید که به طور کامل از خطرات و مزایای استفاده از Topiramate Actavis برای درمان صرع در طی دوران بارداری اطلاع دارید.

اگر در زمان شیردهی، Topiramate Actavis مصرف میکنید، در صورت بروز حالت‌های غیرعادی در بدنتان، باید در اسرع وقت پزشکتان را در جریان بگذارید.



متداولترین اثرات جانبی کدامند؟

مانند سایر داروها، Topiramate Actavis ممکن است منجر به اثرات جانبی شود، اما تمام افرادی که از آن استفاده میکنند از این اثرات جانبی رنج نمیبرند. اثرات جانبی که «خیلی رایج» هستند و در بیش از 1 بیمار از بین 10 بیمار رخ میدهند عبارتند از کاهش وزن، احساس سوزن سوزن شدن در دستها و پاها، گیجی یا خوابلودگی، سرگیجه، تهوع، خستگی و افسردگی.

برای اطلاعات بیشتر پیرامون اثرات جانبی به برگه اطلاعات بیمار موجود در بسته مراجعه کنید.

آیا میتوانم سایر داروها را مصرف کنم؟

اگر داروهای مشابه خاصی را همزمان با Topiramate Actavis مصرف کنید ممکن است اثر آن تغییر کند و یا ریسک اثرات جانبی افزایش یابد. این داروها در برگه اطلاعات بیمار موجود در بسته فهرست شده‌اند.

اگر در حال مصرف داروی دیگری هستید یا اخیراً از داروی دیگری استفاده کرده‌اید، حتماً آن را به پزشک اطلاع دهید. این داروها شامل داروهای بدون نسخه و درمانهای متداول نیز میباشند.

میتوانم رانندگی کنم؟

ممکن است در زمان درمان با Topiramate Actavis، دچار گیجی، خستگی و مشکلات چشمی شوید. بدون تماس با پزشک، وسیله نقلیه نرانید و با ابزار آلات یا ماشین‌آلات کار نکنید. به هر حال، به خاطر داشته باشید زمانی که به بیماری صرع مبتلا هستید، تنها در صورتی مجاز به رانندگی هستید که از آخرین تشنجات یک سال گذشته باشد.

